

Router SmartAX MT882 ADSL

Guia de Instalação Rápida

Obrigado por ter comprado o Router SmartAX MT882 ADSL (doravante referido como MT882).

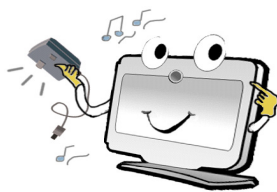
Com o MT882, você poderá aceder à internet através da ligação ADSL enquanto efectua uma chamada telefónica.

1 Precauções de Segurança

Preste atenção às seguintes instruções ao instalar e utilizar o MT882.



Certifique-se de que a plataforma de funcionamento seja plana. Não ponha objectos pesados sobre o MT882.



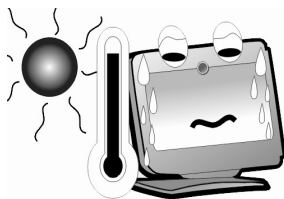
Utilize o adaptador de alimentação AC/DC que corresponde ao MT882.



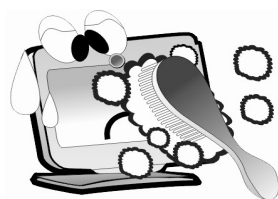
Tome medidas contra humidade durante o armazenamento, transporte e funcionamento do MT882.



Desligue a fonte de alimentação e todos os fios do MT882 durante tempestades para evitar golpes de raios.



Evite expô-lo à luz directa do sol.



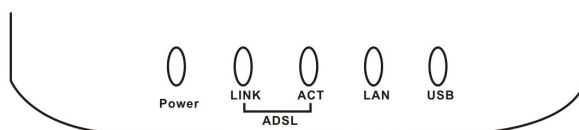
Utilize um pano macio para limpar o MT882. Não utilize líquido ou spray de limpeza.



Nota: Quando o MT882 for utilizado por um longo período de tempo a temperatura do revestimento elevar-se-á. É normal e não há necessidade de se preocupar.

2 Visão Geral

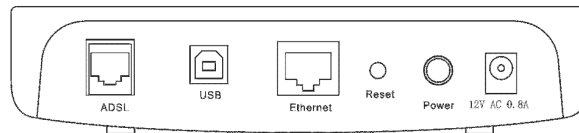
Painel Frontal



Indicador	Cor	Estado	Descrição
POWER	Verde	Aceso	O MT882 está ligado.
ADSL LINK	Verde	Piscando	O enlace de ADSL está sendo activado.
	Verde	Aceso	Uma conexão válida de ADSL está estabelecida.
	Laranja	Piscando	A aplicação de marcação PPP está em curso.

Indicador	Cor	Estado	Descrição
	Laranja	Aceso	A aplicação de marcação PPP efectua a marcação com sucesso.
ADSL ACT	Verde	Piscando	Há tráfego na linha ADSL.
LAN	Verde/ Laranja	Ligado	Uma ligação válida de LAN está estabelecida.
	Verde	Piscando	Há tráfego na interface Ethernet. A taxa de transmissão é de 10 Mbit/s.
	Laranja	Piscando	Há tráfego na interface Ethernet. A taxa de transmissão é de 100 Mbit/s.
USB	Verde	Aceso	Uma ligação USB válida está estabelecida.
		Piscando	Há tráfego no interface USB.

Painel Traseiro



Interface/Botão		Descrição
ADSL		É utilizada para ligar com o interface do Modem de um splitter.
USB		É utilizada para a ligação com um computador.
Ethernet		É utilizada para a ligação com um computador ou um servidor.
Reset		É utilizado para se restaurar as pré-definições do MT882. Uma vez utilizada esta função, todas as suas configurações pessoais serão perdidas.
Power		É utilizado para ligar/desligar o MT882.
12V 0.8A	AC	É utilizada para se ligar com a fonte de alimentação.



Nota: O painel frontal e o painel traseiro exibidos nesta secção são apenas para a sua referência.

3 Preparativos para a Ligação

Splitter

O splitter poderá reduzir a interferência de sinal na linha telefónica. O MT882 necessita de um splitter externo. O splitter externo consegue separar os pacotes de dados e de voz permitindo aos utilizadores aceder à internet e fazer chamadas telefónicas ao mesmo tempo. O splitter dispõe de três interfaces:

- LINE: ligação à tomada na parede.
- PHONE: ligação ao telefone.
- MODEM: ligação interface ADSL do MT882.

Adaptador de Rede Ethernet

Você poderá ligar o interface Ethernet do MT882 com o interface Ethernet do seu computador. Certifique-se de que o adaptador de rede Ethernet está instalado no seu computador e o serviço TCP/IP está activo no seu sistema operativo.

Driver USB

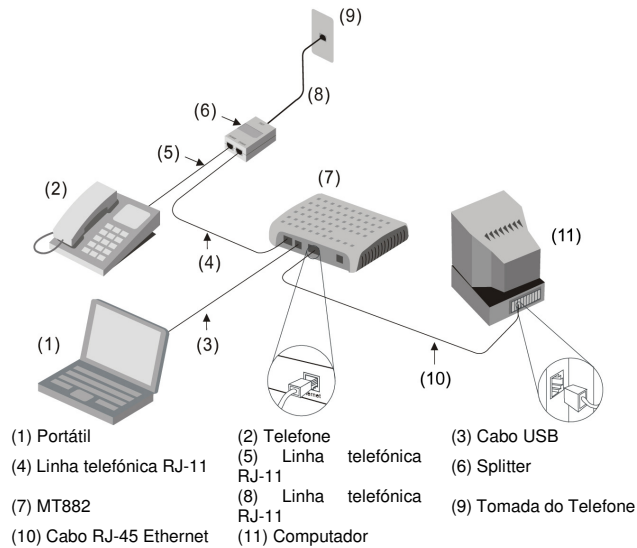
Poderá ligar o interface USB do MT882 com o interface USB do seu computador. Neste caso, precisará primeiro instalar o driver USB no seu computador. Poderá encontrar o driver USB no CD-ROM fornecido.



Nota: Ao ligar o MT882 com um servidor, utilize o cabo Ethernet encontrado na caixa da embalagem.

4 Conectando o MT882

A ligação do MT882 é ilustrada pelo seguinte esquema:



Para ligar o MT882, siga os seguintes passos.

Passo	Acção
1	Ligue o interface LINE do splitter com a tomada telefónica na parede utilizando um cabo RJ11.
2	Ligue o interface MODEM do splitter com o interface ADSL do MT882 utilizando um outro cabo RJ11. Ligue o interface PHONE do splitter com o telefone.
3	Ligue o MT882 com o interface Ethernet do seu computador utilizando um cabo RJ45. Ou: Ligue o MT882 com o interface USB do seu computador utilizando um cabo USB.
4	Ligue o MT882 com a fonte de alimentação fornecida.



Nota: Após ligar o MT882, é necessário ajustar os parâmetros do MT882 e o seu computador. Para os requisitos, consulte o seu fornecedor de serviço de internet (ISP).

5 Correção de Falhas

Problema	Solução
O indicador de alimentação não acende	<ul style="list-style-type: none">• Verifique se o MT882 está correctamente ligado à fonte de alimentação.• Verifique se a fonte de alimentação é compatível com o MT882.
O indicador ADSL LINK não acende	<ul style="list-style-type: none">• Verifique se a linha ADSL está correctamente ligada.• Verifique se a linha telefónica está a funcionar normalmente. Poderá testá-la com um telefone.• Verifique se não há humidade na caixa de ligação.

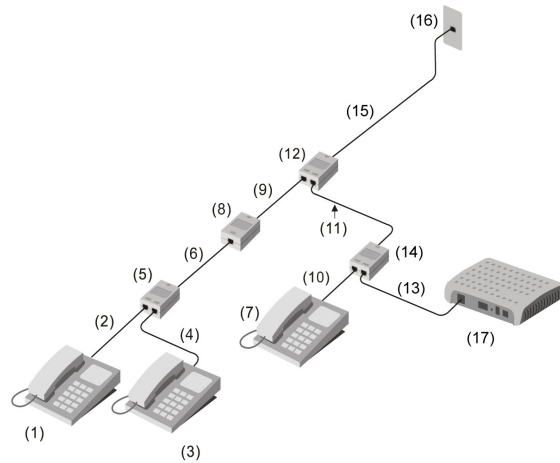
Problema	Solução
O indicador de LAN não acende	<ul style="list-style-type: none"> • Verifique se os cabos utilizados são os correctos. • Verifique se os cabos estão ligados apropriadamente. • Verifique se o indicador de adaptador de rede do seu computador está aceso. • Verifique se o adaptador de rede está a funcionar normalmente. O método é o seguinte: Clique com o botão direito em My Computer para seleccionar Properties; Selecione Hardware > Device Manager; Verifique se há dispositivos com a marca de ? ou ! em Network Adapters. Se houver tais dispositivos, apague-os e em seguida reinstale-os, ou mude o slot do adaptador de rede. Se o problema persistir, mude o adaptador de rede.

Problema	Solução
Não acessa a internet	<p>Tome como exemplo o modo de acesso mais frequentemente utilizado (uma aplicação de marcação está instalada no seu computador):</p> <ul style="list-style-type: none"> • Certifique-se de que não se verificam nenhuma das dificuldades acima listadas. • Verifique se a aplicação de marcação está correctamente instalada e configurada no seu computador. • Verifique se digitou correctamente o nome de utilizador e a palavra passe. • Se ainda assim não puder aceder à internet após a operação de marcação, verifique se o servidor Proxy no seu IE está correctamente configurado. O servidor Proxy tem de ser desactivado. • Tente diferentes Web sites, em caso de algumas falhas de Web site.

6 FAQ

1. Como ligar telefones múltiplos?

Consulte a figura seguinte para a ligação. Certifique-se que é utilizado um splitter externo a fim de evitar ruídos durante as chamadas.



- | | | |
|-----------------------------|-----------------------------|-----------------------------|
| (1) Telefone | (2) Linha telefónica RJ-11 | (3) Telefone |
| (4) Linha telefónica RJ-11 | (5) Caixa de ligação | (6) Linha telefónica RJ-11 |
| (7) Telefone | (8) Microfiltro | (9) Linha telefónica RJ-11 |
| (10) Linha telefónica RJ-11 | (11) Linha telefónica RJ-11 | (12) Caixa de ligação |
| (13) Linha telefónica RJ-11 | (14) Divisor | (15) Linha telefónica RJ-11 |
| (16) Tomada do telefone | (17) MT882 | |

2. Porque cai tantas vezes a ligação ADSL?

Muitos factores podem causar este problema, tais como falhas no servidor de acesso do ISP, queda de ligação. Poderá fazer a verificação desta forma:

- (1) Certifique-se de que a linha ADSL está correctamente ligada.
- (2) Mantenha o MT882 longe de aparelhos com fortes campos eléctricos ou magnéticos, tais como fornos microondas e frigorífico.
- (3) Certifique-se de que não há nenhum telefone ou aparelho de fax ligado directamente à linha ADSL.
- (4) Substitua o antigo adaptador de rede ISA por um novo adaptador de rede PCI 10/100M e instale o driver mais recente.
- (5) Procure ajuda no site <http://www.huawei.com>.
- (6) Contacte o seu ISP para obter ajuda.

3. Quais são as vantagens do modo de acesso ADSL em comparação com os modos de marcação comum e de N-ISDN?

- A ligação ADSL dispõe de largura de banda incontestavelmente superior.
- Os sinais de dados e voz são separados na transmissão ADSL. Sendo assim, os sinais de dados não passam pelas centrais telefónicas. Isto reduz a carga nas centrais telefónicas e você não precisa pagar chamadas telefónicas adicionais para aceder à internet.

4. Será que o serviço de chamada e o serviço de acesso ADSL serão afectados um pelo outro?

O MT882 separa os sinais de voz e de dados por meio da técnica de FDM. Apesar de serem transmitidos através da mesma linha telefónica, o tráfego de voz e o tráfego de dados não interferem um com o outro e os dois serviços não serão afectados.

5. Como posso estabelecer uma ligação de marcação PPPoE no sistema operativo Windows XP (Profissional)?



Nota: Se a função de marcação do MT882 estiver activa, você não precisará de estabelecer uma ligação de marcação no seu computador.

O sistema operativo Windows XP (Profissional) dispõe de uma aplicação de marcação PPPoE embutido. Para estabelecer uma ligação de marcação no sistema Windows XP, faça o seguinte:

- (1) Seleccione **Start > All Program > Accessories > Communications > Network Connections**.
- (2) Clique **Create a new connection** na página exibida.
- (3) Clique **Next** na caixa de diálogo **New Connection Wizard**.
- (4) Seleccione **Connect to the Internet** e clique **Next**.
- (5) Seleccione **Set up my connection manually** e clique **Next**.

- (6) Seleccione **Connect using a broadband connection that requires a username and password** e clique **Next**.
- (7) Digite o nome da ligação que está criando. Em seguida clique **Next**.
- (8) Seleccione **Anyone's use** ou **My use only** e clique **Next**.
- (9) Digite o nome de utilizador e a palavra passe. Em seguida clique **Next**.
- (10) Clique **Finish**.

6. Como se configura a função de marcação embutida do MT882?



Nota: Se a função de marcação embutida do MT882 estiver activa, precisará de desligar o MT882 quando não quiser aceder à internet. Se não o fizer o ISP poderá cobrar o valor de ligação à internet mesmo que você tenha desligado o seu computador.


Para configurar a função de marcação embutida do MT882, precisará de informações tais como nomes de utilizador e palavras passe para efectuar a marcação e login de PPPoE na página de configuração de Web do MT882, bem como os parâmetros PVC. Contacte o seu ISP para tais informações.



Nota: Por favor, utilize os parâmetros fornecidos pelo seu ISP para a configuração. Se a configuração estiver errada não conseguirá aceder à internet.

Para configurar a função de marcação embutida do MT882, faça o seguinte:

- (1) Ligue o MT882 ao seu computador.
- (2) Configure o endereço IP do seu computador para que esteja no mesmo segmento de rede do MT882.
- (3) Inicie o Internet Explorer no seu computador e digite o endereço de Web do MT882 na barra de endereço (192.168.1.1 se estiver ligado por Ethernet ou 192.168.1.2 se estiver ligado por USB).

- (4) Digite o nome de utilizador (user) e a palavra passe (user) na janela de login exibida.
- (5) Seleccione **Basic > WAN Settings** na árvore de navegação.
- (6) Encontre o PVC que deseja modificar. Clique no ícone  do PVC para exibir a seguinte página de configuração.

PVC	PVC-0
Operation Mode	<input checked="" type="radio"/> Enable <input type="radio"/> Disable
VPI/VC1	0 / 35
Mode	PPPoE
Encapsulation	<input checked="" type="radio"/> LLC <input type="radio"/> VC-Mux
Default Route	<input checked="" type="radio"/> Enable <input type="radio"/> Disable
IGMP	<input type="radio"/> Enable <input checked="" type="radio"/> Disable
Traffic Index:	0
Service Name	
Username	guest
Password	*****
IP Unnumber	<input type="radio"/> Enable <input checked="" type="radio"/> Disable
Use DNS	<input checked="" type="radio"/> Enable <input type="radio"/> Disable
Configured MTU:	1500
Actual MTU:	9164
Submit	



Nota: A verdadeira página de configuração poderá variar de acordo com a versão do MT882. A figura acima é apenas para sua referência.

- (7) Ajuste **Mode** para **PPPoE** e configure os outros parâmetros. Em seguida clique **Submit**.
- (8) Seleccione **Tools > Save & Reboot** na árvore de navegação.
- (9) Seleccione **Save** e clique em **Submit** para guardar a sua configuração.
- (10) Seleccione **Reboot** e clique em **Submit** para reiniciar o MT882.

7 Especificações Técnicas

Especificações Gerais		
Normas	Normas ADSL	ITU-T G.992.1 (G.dmt) Anexo A
		ITU-T G.992.2 (G.lite) Anexo A
		ITU-T G.994.1 (G.hs)
	Normas ADSL2	ANSI T1.413 Emissão No. 2
		ITU G.992.3 (G.dmt.bis) Anexo A
		ITU G.992.4 (G.lite.bis) Anexo A
Taxa de transferência de dados	Normas ADSL2 +	ITU G.992.5 Anexo A
	G.dmt	<ul style="list-style-type: none"> • Enlace Reverso até 8 Mbit/s
	T1.413	<ul style="list-style-type: none"> • Enlace Directo até 896 kbit/s
	G.lite	<ul style="list-style-type: none"> • Enlace Reverso até 1.5 Mbit/s
		<ul style="list-style-type: none"> • Enlace Directo até 512 kbit/s
Interface Externa	G.992.5 (ADSL2 +)	<ul style="list-style-type: none"> • Downstream até 24 Mbit/s • Upstream até 1.2 Mbit/s
		<ul style="list-style-type: none"> • Um interface RJ-11 para ligação de linha ADSL
		<ul style="list-style-type: none"> • Um interface USB para ligação de cabo USB • Um interface RJ-45 para ligação Ethernet Base-T 10/100

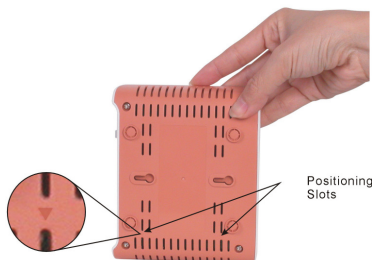
Especificações Físicas e Ambientais	
Consumo de Alimentação	< 4 W
Adaptador de Alimentação	Saída: 12 V AC 0.8 A
Temperatura do ambiente de trabalho	0°C – 40°C (32°F – 104 °F)
Humidade do ambiente de trabalho	5% – 95% (não-condensiva)
Dimensões	135 mm × 110 mm × 28 mm
Peso	180 g

Este produto foi projectado para satisfazer os requisitos de protecção ambiental. As leis nacionais e regulamentos quanto a armazenamento apropriado, utilização e reciclagem deste produto têm de ser observados.

8 Apêndice

O MT882 pode ser colocado verticalmente numa plataforma.

Quando colocar o MT882 verticalmente numa plataforma, precisará de utilizar com uma base. Descreve-se a seguir como colocá-lo verticalmente com uma base.



- (1) Encontre a seta ao lado do posicionamento dos slots. Coloque o MT882 em pé, com a seta apontada para baixo.




- (2) Alinhe os cliques em forma de L da base com o posicionamento dos slots no MT882.



- (3) Empurre o MT882 na direcção da base.

Huawei Technologies Co., Ltd.
Endereço: Administration Building, Huawei Technologies Co.,
Ltd., Bantian, Longgang District, Shenzhen, P. R. China
Código Postal: 518129
Website: <http://www.huawei.com>
Email: terminal@huawei.com

 HUAWEI, e SmartAX são marcas registradas da Huawei Technologies Co., Ltd. Todas as outras marcas e nomes comerciais mencionados neste manual são propriedades dos seus respectivos donos. As informações constantes neste manual estão sujeitas a alteração sem prévio aviso. Todos os esforços foram feitos na preparação deste manual para assegurar a exactidão do seu conteúdo. Porém, todas as declarações, informações e recomendações neste manual não constituem garantia de qualquer tipo, explícita ou implícita.

No. 102013
Ver: V1.01